



Euroopan unioni  
Euroopan sosiaalirahasto

# MANNER-SUOMEN ESR-OHJELMAN TOTEUTUMINEN

Pohjois-Suomen EAKR-ohjelman  
seurantakomitean kokous 11.-12.6.2014

Sirpa Liljeström

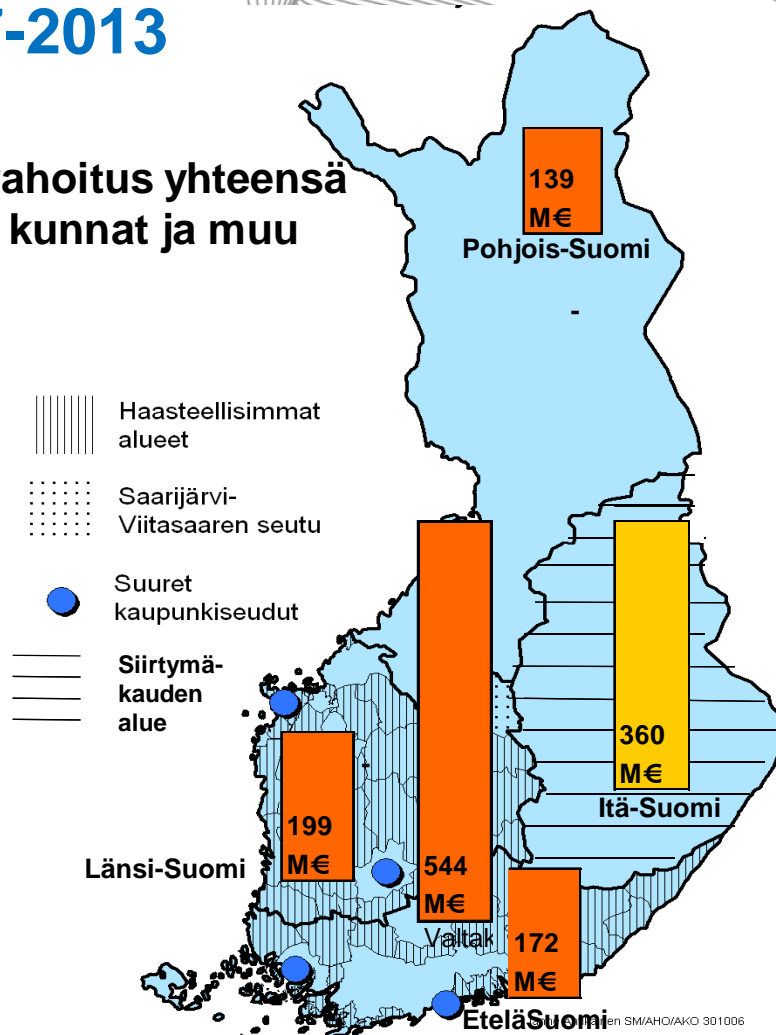
Työ- ja elinkeinoministeriö

Alueosasto

Vipuvoimaa  
EU:lta  
2007-2013

# MANNER-SUOMEN ESR-OHJELMAN RAHOITUS 2007-2013

Arvioitu julkinen kokonaisrahoitus yhteensä n. 1 414 M€(sis. EU, valtio, kunnat ja muu julkinen rahoitus)



# Toimintalinja 1 Työorganisaatioiden, työssä olevan työvoiman ja yritysten kehittäminen sekä yrittäjyyden lisääminen

- Tavoitellaan pk-yritysten kasvua ja kilpailuedellytysten parantamista, uusien yritysten synnyttämistä sekä työorganisaatioiden toimivuuden, laadun ja tuottavuuden parantamista
- Täsmäkoulutuksia yrityksille, yritysneuvontaa
- Monipuoliset toimialat
- Työhyvinvointi ja työssä jaksaminen
- Työnteon erilaisten muotojen vahvistaminen etenkin Pohjois- ja Itä-Suomessa

## Toimintalinja 2 Työllistymisen ja työmarkkinoilla pysymisen edistäminen sekä syrjäytymisen ehkäisy



- Edistetty vaikeasti työllistettävien ja pitkäaikaistyöttömien pääsyä avoimille työmarkkinoille
- Palveluja nuorten työllistämiseksi ja koulutukseen ohjaamiseksi
- Ärm-hankkeet merkittävässä roolissa palvelujen lisäämisessä rakennemuutosten ja irtisanomisten pehmentämisessä
- Palvelutarvearvioinnit, urasuunnitelmat, yksilöllinen ohjaus ja tuki
- Järjestöjen työ tuo vaikuttavuutta. Vapaaehtoistyö merkittävää.
- Tasa-arvon edistäminen

## Toimintalinja 3 Työmarkkinoiden toimintaa edistävien osaamis-, innovaatio-, ja palvelujärjestelmien kehittäminen



- Koulutuksen kehittäminen paremmin työelämää palvelevaksi
- Työvoimapalvelujen kehittämistä
- Oppilaitosten ja yritysten verkostoituminen
- Opetushenkilöstön työelämäosaaminen
- Tieto- ja viestintäteknologian hyödyntämisellä parannettu koulutuksen laatua

# Toimintalinja 4 Jäsenvaltioiden ja alueiden välinen yhteistyö ESR-toiminnassa



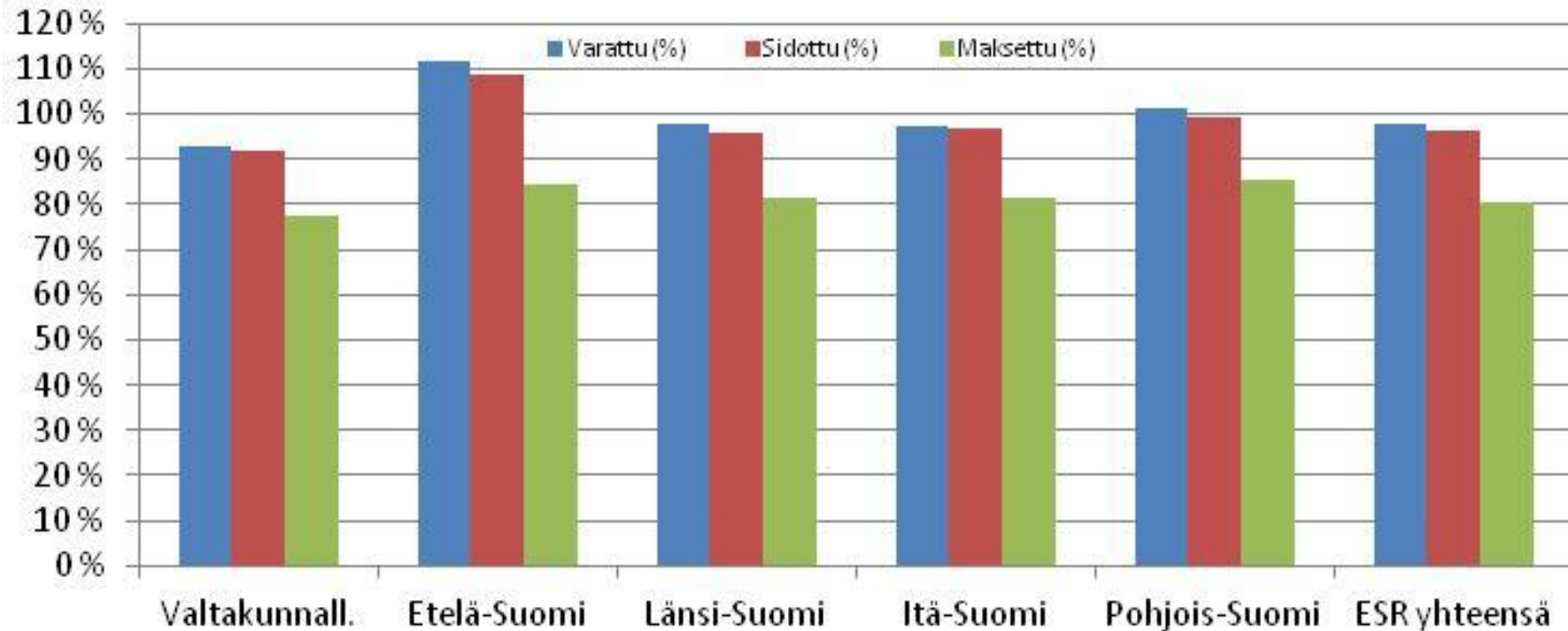
## 1) Hyvien käytäntöjen etsiminen ja levittäminen

- Substanssiosaajat ovat päässeet osallistumaan kv-verkostojen toimintaan
- Hyvien käytäntöjen tuomista Suomeen ja levittämistä Suomen sisällä
- Suomalaisten käytäntöjen viemistä ulkomaille
- Hyödynnetty kokemuksia kun valmisteltu komission tueksi uutta ohjelmakautta

## 2) Työperäisen maahanmuuton edistäminen

- Työperäisen maahanmuuton saatavuuden merkitys tunnustettu ja tunnustettu
- Kehitetty opastus- ja palvelujärjestelmiä
- Ulkomaisen työvoiman rekrytointiin pilotteja sekä maahanmuuttajien asettautumista ja integroitumista tukevia materiaaleja

# Julkisen rahoituksen toteuma ohjelmaosioittain 15.5.2014

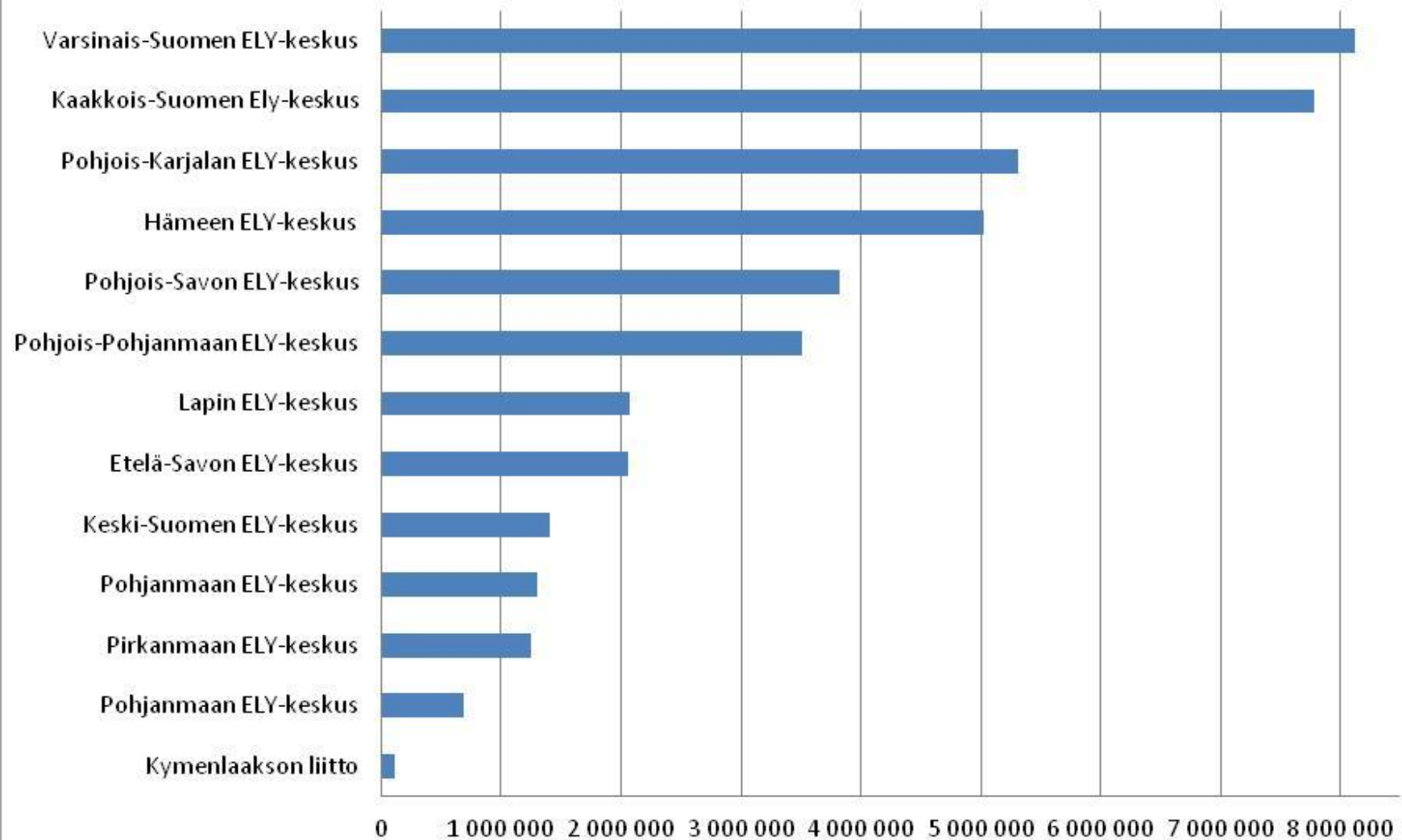


**Huom! Myös valtakunnallisesta ohjelmaosioista otettu ärm-rahoituksen osuus, joka siirretty alueosioihin → vk-osion kehys ei voi täytyä.**

**3.6.2014 saadun tiedon mukaan todentamisviranomaisen toimittanut komissiolle maksupyynnön 30.4.2014 tilanteen mukaan: 23 656 154,64 euroa**

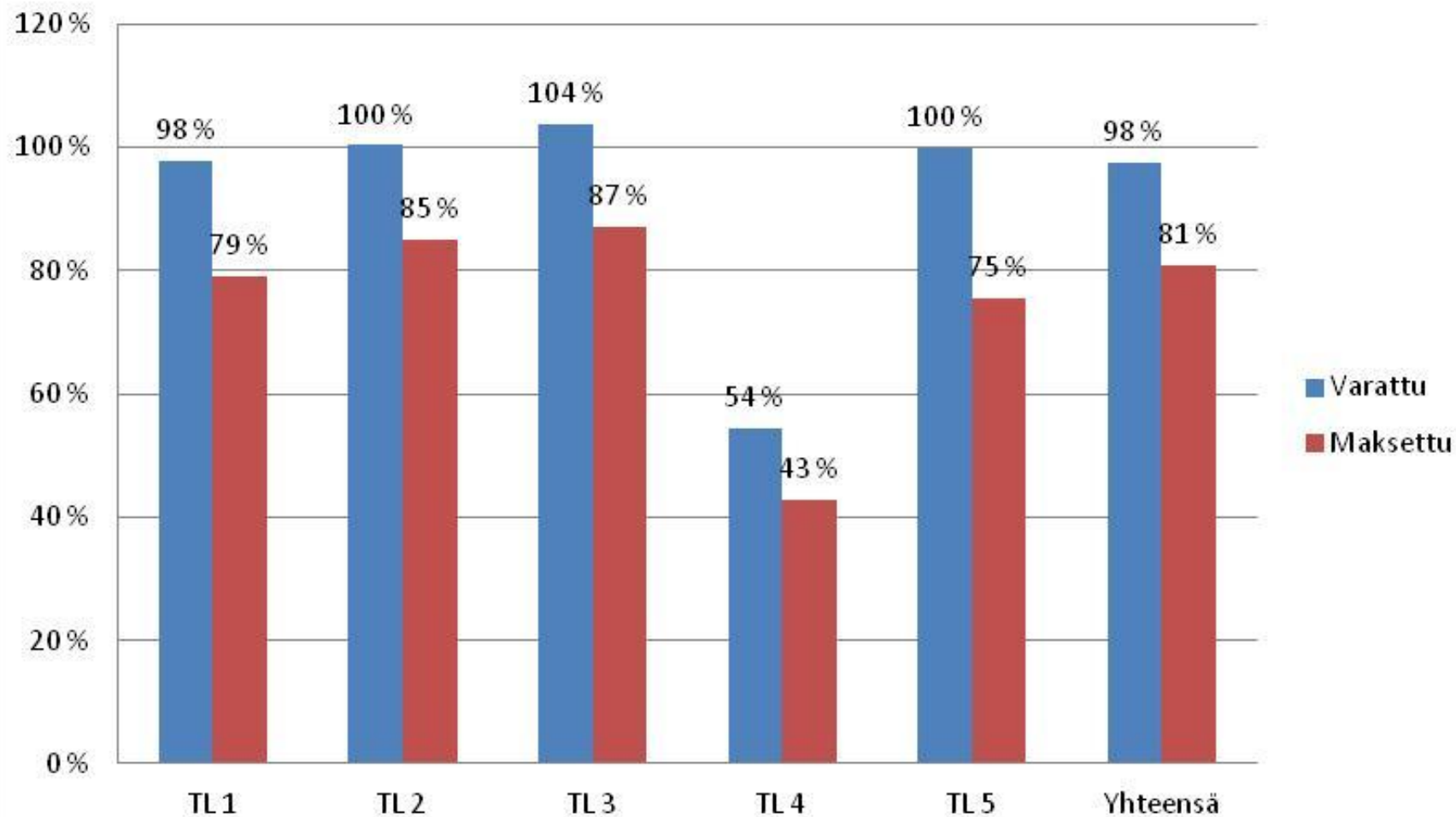
**- > ei N+2 ongelmaa !**

## 2007-2013 jaettu joustovaraus (ESR+valtio)

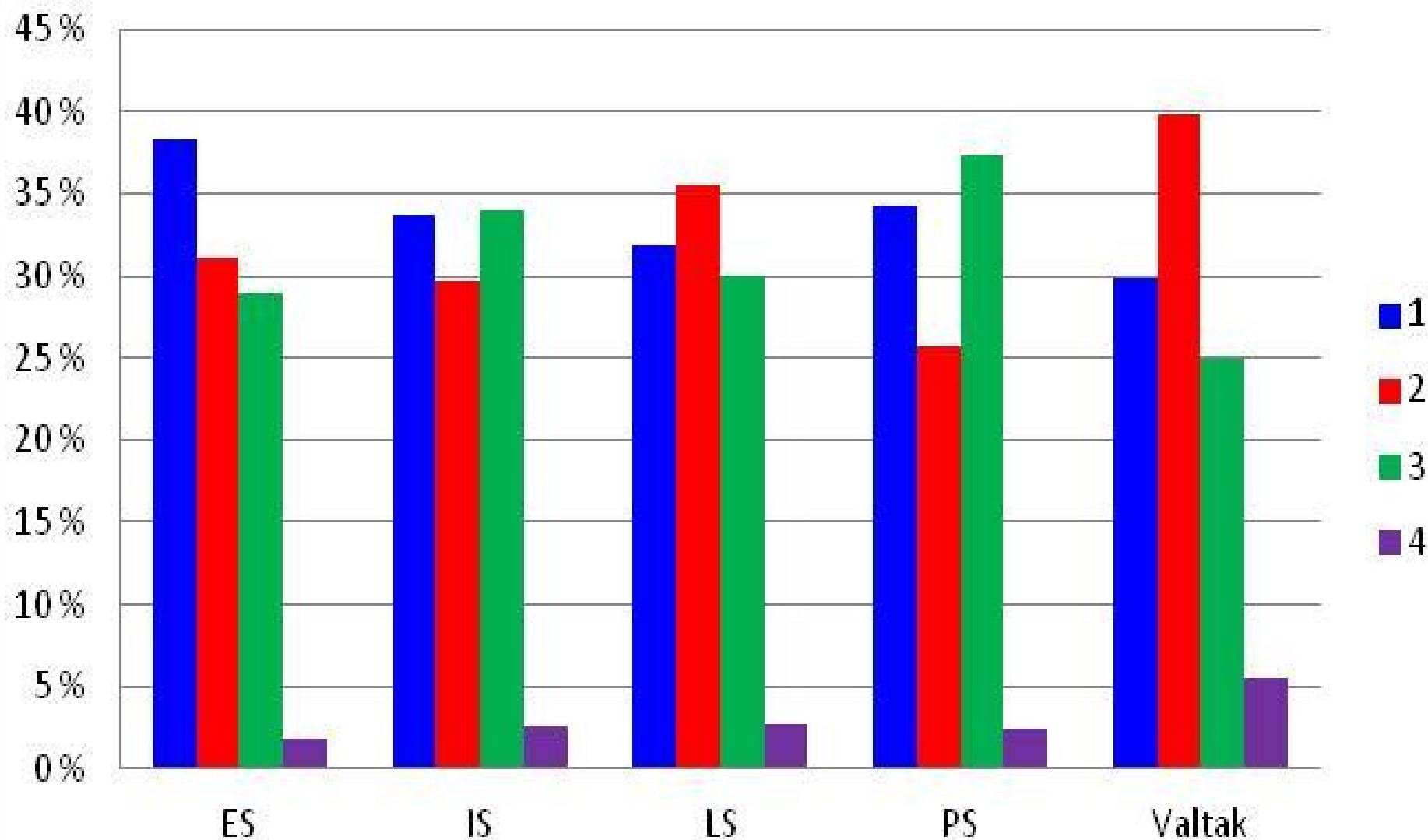




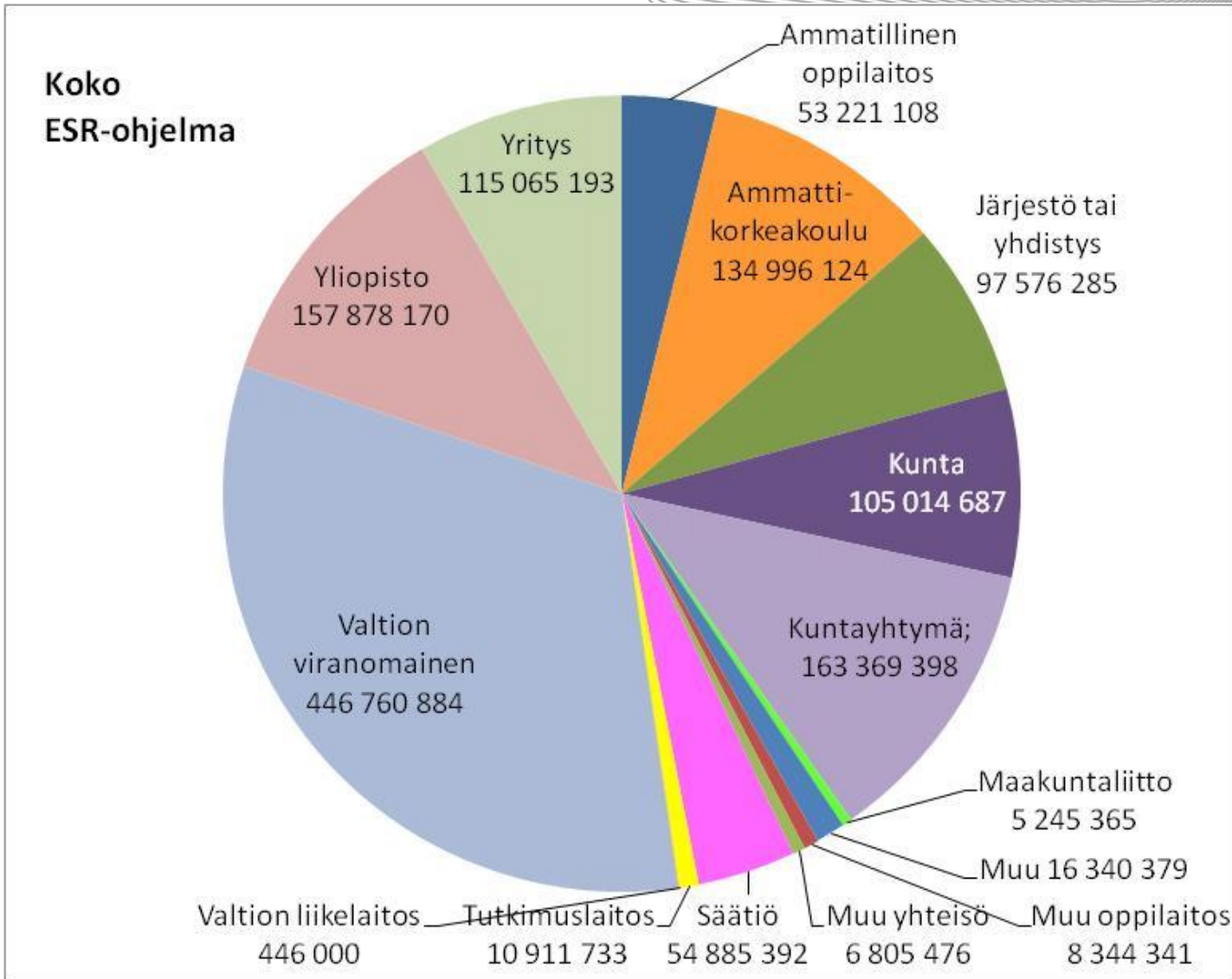
## Varattu ja maksettu julkinen rahoitus Manner-Suomen ESR-ohjelmassa 15.5.2014



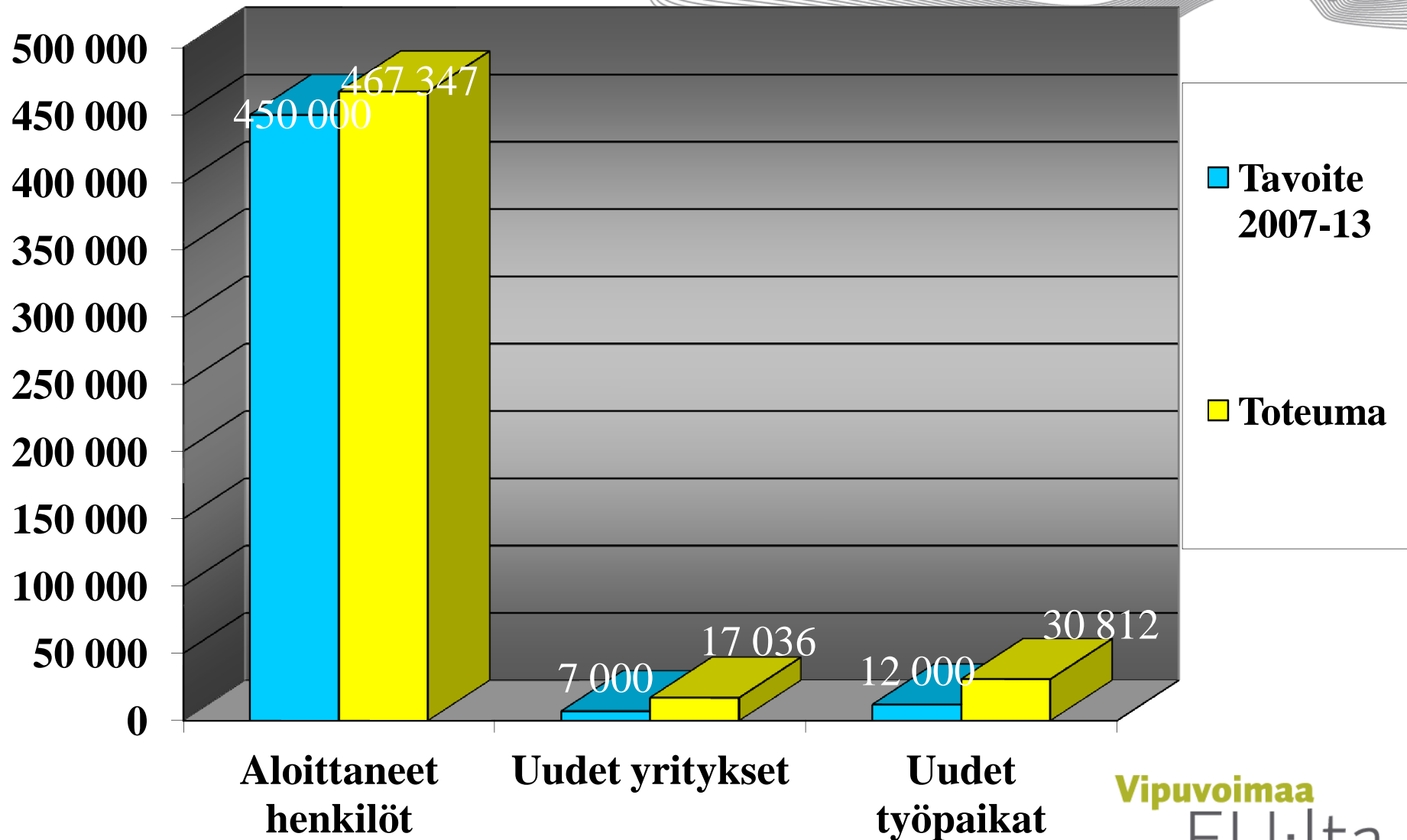
## Toimintalinjojen keskinäinen painotus eri ohjelmaosioissa



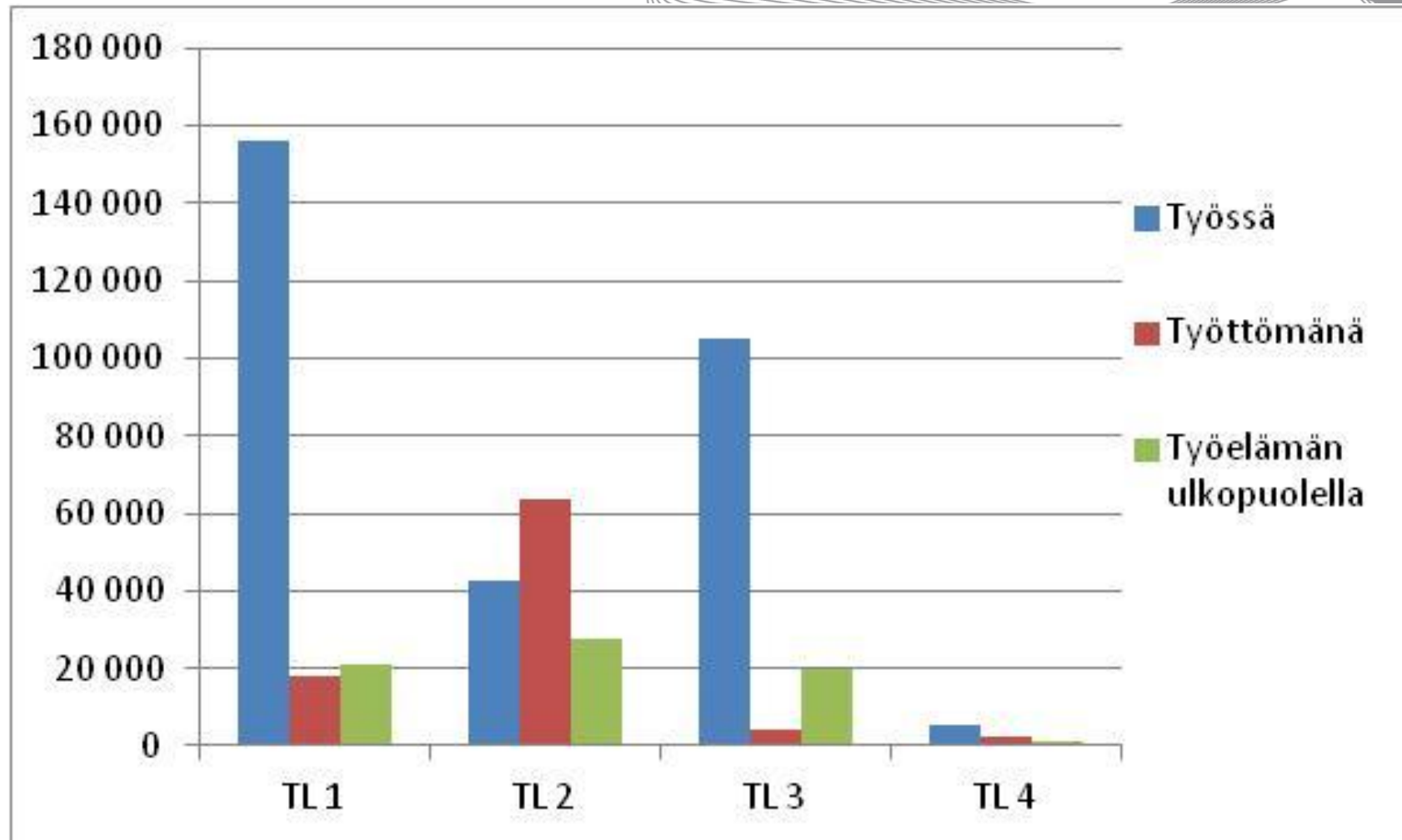
# Julkisen rahoituksen kohdentuminen hakijaorganisaatioittain



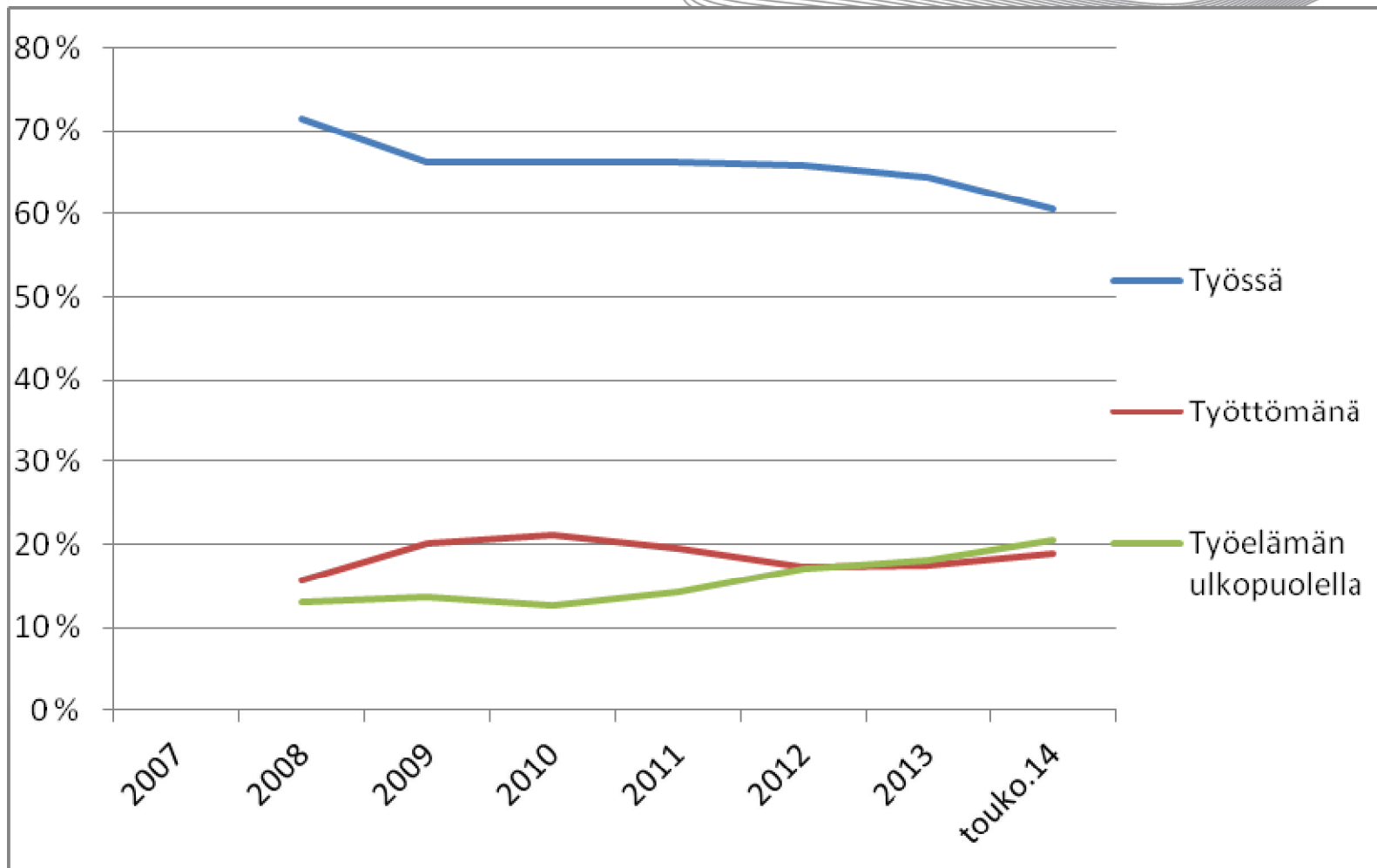
# Manner-Suomen ESR-ohjelman indikaattorit ohjelmatasolla 31.12.2013 sekä ohjelmakauden tavoitteet



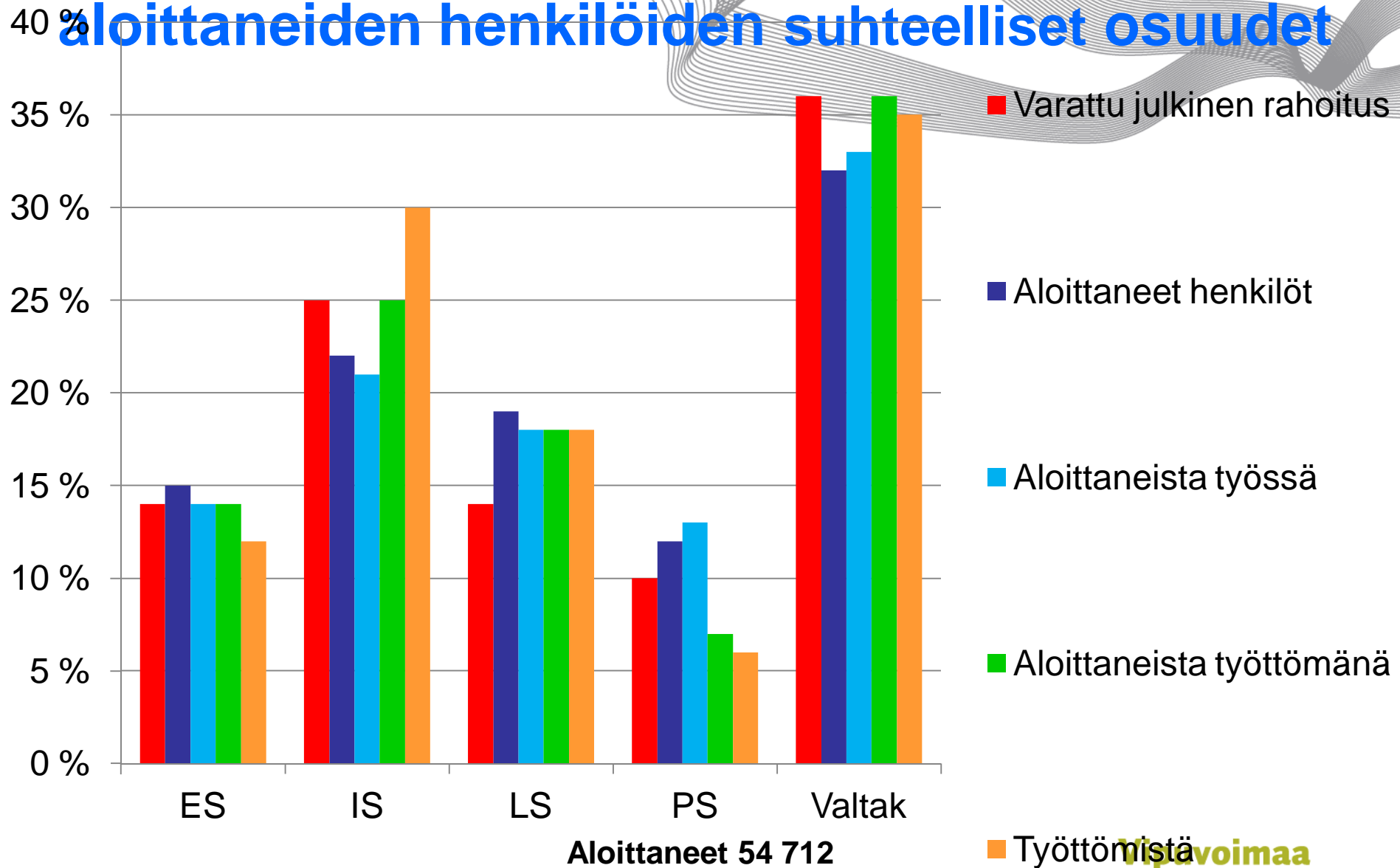
# Aloittaneiden työmarkkina-asema toimintalinjoittain 31.12.2013



# Aloittaneiden suhteellinen osuus työmarkkina-aseman perusteella

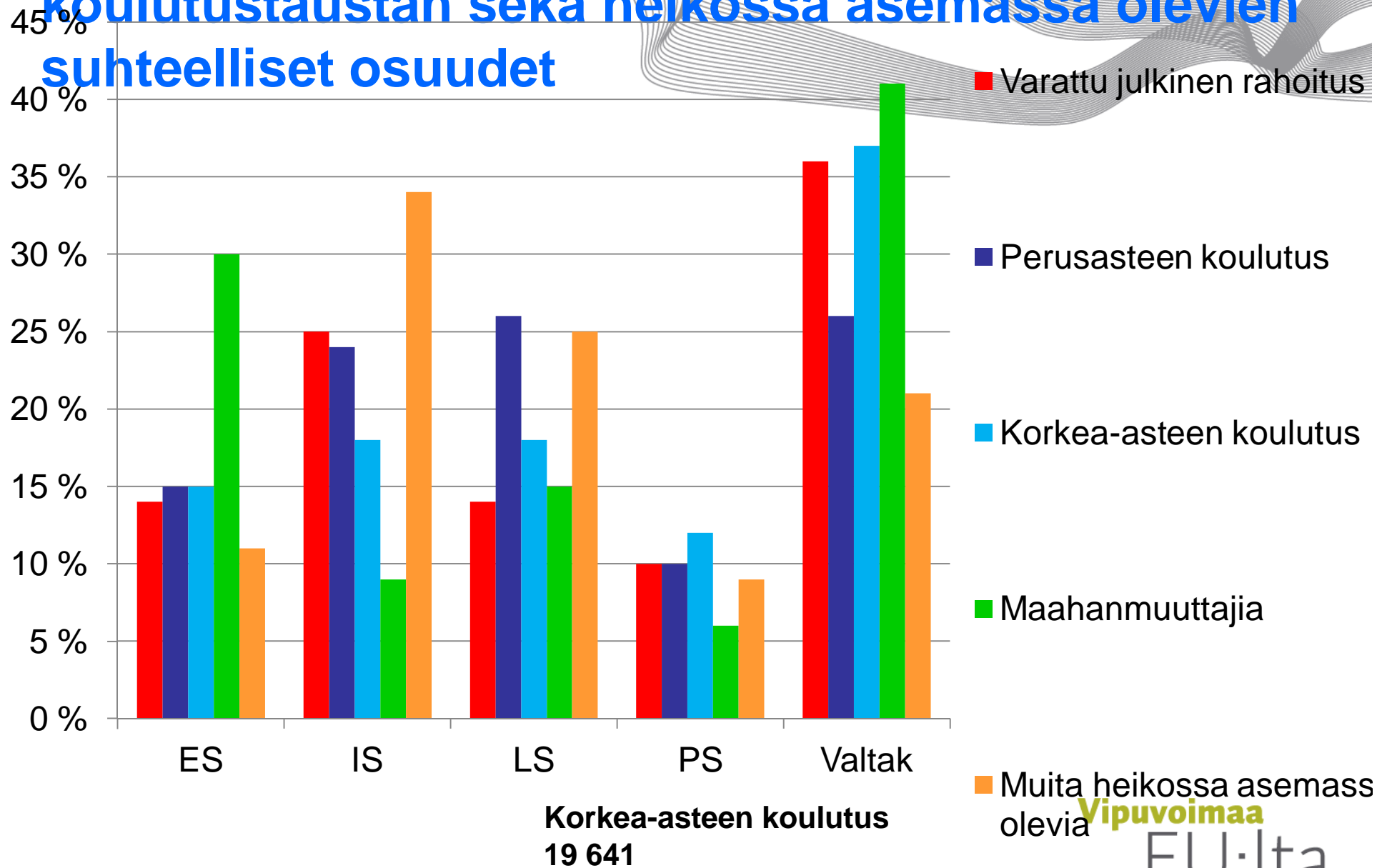


# ESR-ohjelman julkisen rahoituksen sekä aloittaneiden henkilöiden suhteelliset osuudet



Aloittaneet 54 712

# ESR-ohjelman julkisen rahoituksen ja aloittaneiden koulutustaustan sekä heikossa asemassa olevien suhteelliset osuudet



Muita heikossa asemassa olevia

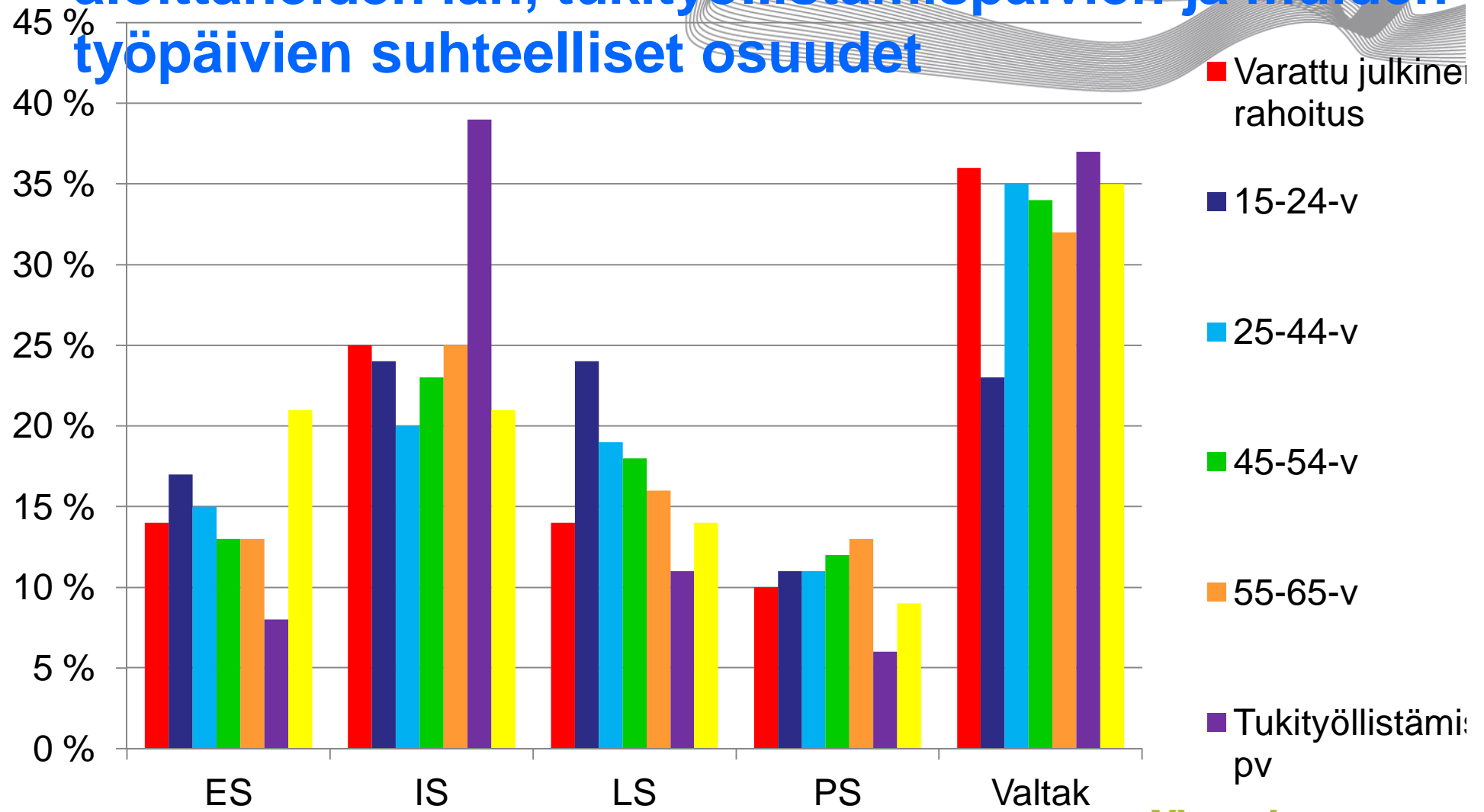
Vipuvoimaa

EU:lta

2007-2013

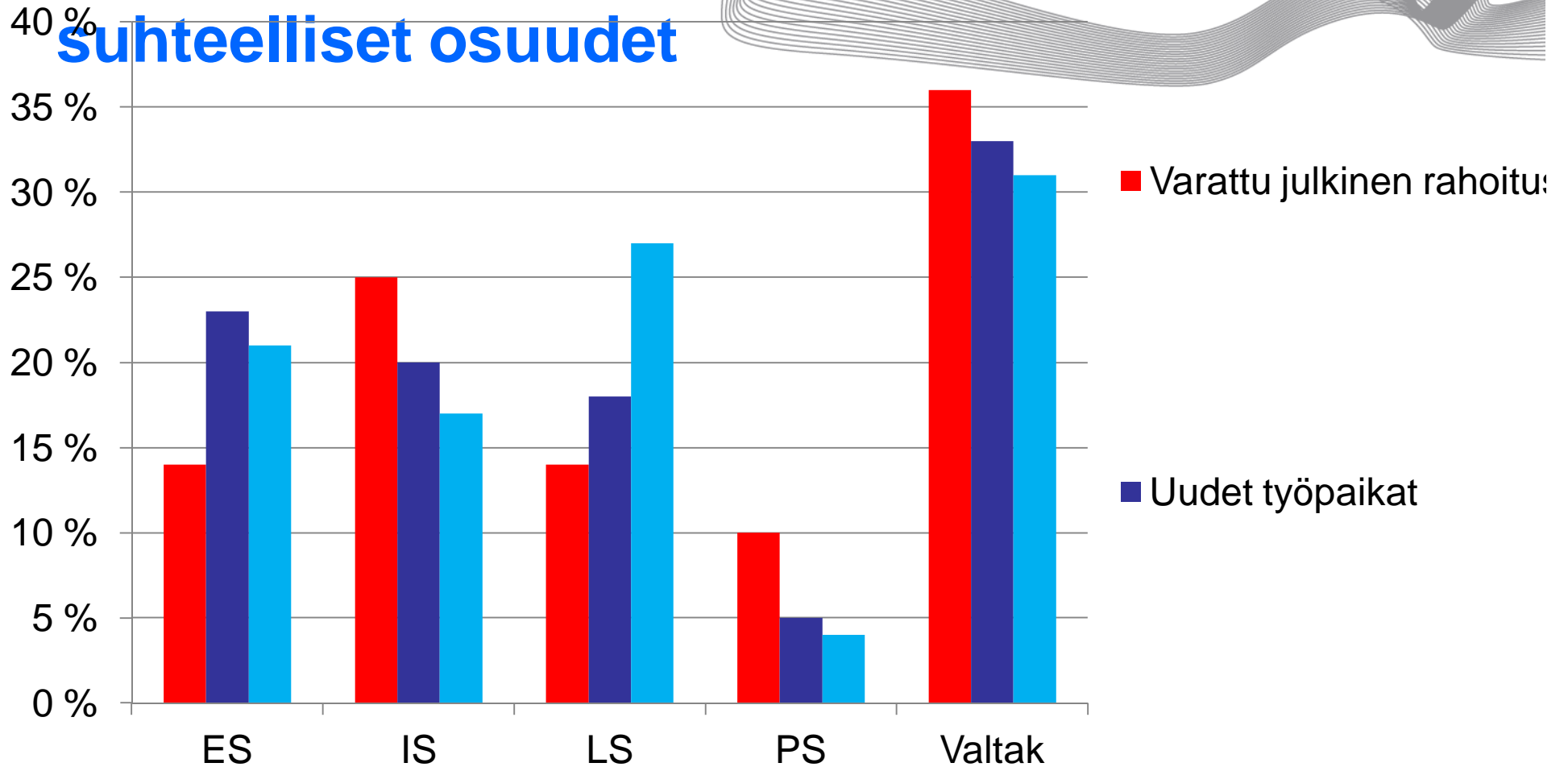


# ESR-ohjelman julkisen rahoituksen sekä aloittaneiden iän, tukityöllistämispäivien ja muiden työpäivien suhteelliset osuudet



55-65-v: 6 956

# ESR-ohjelman julkisen rahoituksen sekä uusien työpaikkojen ja uusien yritysten suhteelliset osuudet



Uudet työpaikat 1 652  
Uudet yritykset 637

■ Uudet yritykset

# ESR-ohjelman vaikutuksia

## Ohjelmataason indikaattorit:

- **Osallistujien valmiuksien ja osaamisen kehittäminen:**
  - Koulutuksen koettu hyödyllisyys on ohjelmakauden aikana parantunut jatkuvasti
  - 2012 päättäneistä 77 % koki, että koulutus oli lisännyt ammattitaitoa erinomaisesti tai hyvin, 81 % koki, että koulutuksessa opittua voi hyödyntää työelämässä hyvin tai erinomaisesti
  - Myös valmentavassa koulutuksessa koettu hyöty on parantunut selvästi
- **Työhön, koulutukseen tai muuhun toimenpiteeseen sijoittuminen ESR-toimenpiteen avulla:**
  - ESR-toimista on sijoitettu avoimille työmarkkinoille hieman kansallisia aktiivitoimia paremmin. Etenkin tukityöllistäminen ollut tehokkaampaa.

# ESR-ohjelman vaikutuksia

## Ohjelmataason indikaattorit:

- **Verkostot ja kumppanuudet:**

- Yritysten rooli pysynyt vahvana koko ohjelmakauden
- Toimintalinjassa 2 järjestöt nousivat merkittävimmiksi kumppaneiksi
- Verkostoista ja kumppanuusyhteistyöstä saadut hyödyt ovat ohjelmakauden loppupuolella nousseet ennätyskorkealle

- **Hyvät käytännöt, uudet toimintamallit ja innovaatiot:**

- ESR-rahoituksen pääosa kohdentuu uutuusarvoltaan korkeisiin ja riskipitoisempiin kehittämishankkeisiin
- Valtaosa hankkeista arvioi oman hankkeensa merkittävimmän hyvän käytännön levittämispotentiaalin hyväksi tai erinomaiseksi
- Hyvien käytäntöjen leviämiseen liittyvät esteet ovat selkeästi vähentyneet

- **Tasa-arvon edistäminen:**

- Naisyrittäjyyden lisäämiseen tähtäävät toimet lisääntyneet
- Sukupuolten tasa-arvon edistäminen vähäistä

# Valtakunnalliset kehittämisohjelmat



## Miten kaikki alkoi?

- Kehittämisohjelmien valmistelu aloitettiin ESR –ohjelman valmistelun yhteydessä osana ESR –strategia- ja ohjelmatyöprojektia, jonka työtä ohjasi ESR –strategiaryhmä.
- Ryhmä sopi valtakunnallisten ohjelmien toteuttamisen peruseriaatteet ja käsitteli valtakunnallisten kehittämisohjelmien ensimmäiset luonnokset.
- Ministeriöt jatkoivat kehittämisohjelmien valmistelua ESR –strategiaryhmässä sovittujen periaatteiden mukaisesti hallintoviranomaisena toimivan työministeriön johdolla kevään 2007 aikana.
- Manner-Suomen ESR –ohjelmassa on määritelty ne periaatteet, joiden mukaisesti valtakunnallisia kehittämisohjelmia toteutetaan.
- Eri hallinnonaloilla erilaiset toteuttamistavat
- Seurantakomitea antoi suosituksia valtakunnallisten kehittämisohjelmien toteuttamiseksi

# Valtakunnalliset kehittämisohjelmat



## Opiksi otettavaa:

- Tiedonkulku ollut ajoittain haasteellista alue <-> ministeriöt; työnjaossa epäselvyyksiä
- Vk-toiminnan hyödyt ovat ajoittain jääneet alueille epäselväksi, alueellisen ja valtakunnallisen toiminnan roolin löytäminen, vastakkainasettelu
- Varsinkin ohjelmakauden alussa toivottiin ministeriöiltä enemmän ohjausta vk-toiminnassa
- TEM:in perustaminen hankaloitti ohjeistusta (koski myös alueosioita)

## Jatkossa helpompaa:

- Opittu 2007-2013 kauden kokemuksista
- Välittäviä toimielimiä vähemmän
- Valtakunnallisia toimenpidekokonaisuuksia vähemmän
- Ministeriöt tehneet paljon tiiviimpää yhteistyötä valmistelussa
- Alueet olleet enemmän mukana vk-toimien valmistelussa
- Koko Suomi yhtä aluetta, teemat vastuutettu pääosin tietyille ELY:lle
- Tiedostetaan, että vk- ja alueelliset toimet täydentävät toisiaan
- TOSIN: Jälleen isoja organisaatiomuutoksia

Vipuvoimaa

EU:lta

2007-2013

# Valtakunnalliset kehittämisohjelmat

Arvioinnin mukaan valtakunnallisen toiminnan hyötyjä

- ❖ Valtakunnalliset kehittämisohjelmat ovat lisänneet ESR-toiminnan systemaattisuutta ja niitä on pystytty hyödyntämään tehokkaammin osana kansallista kehittämistoimintaa kuin perinteistä alueellista rakennetta.
- ❖ Kehittämisohjelmat ovat lisänneet eri kehittämisteemojen alla toimivien asiantuntijoiden ja hankkeiden verkottumista, osaamisen jakamista sekä vertaisoppimista
- ❖ Kehittämisohjelmilla on linkitetty alueellisia kehittämishankkeita osaksi suurempaa kehittämiskokonaisuutta.
- ❖ Valtakunnallisen osion lisäarvo koetaan aavistuksen korkeammaksi kuin alueosioiden
- ❖ Uudella kaudella valtakunnallista toimintaa tulisikin jatkaa, mutta fokusoidumpana ja lukumääräisesti rajallisempana - tämä ollut ohjeena valtakunnallisten toimenpiteiden suunnittelussa

Vipuvoimaa

EU:lta

2007–2013

TEM:in hallinnonala  
13 kehittämisohjelmaa  
259,2 M€

OKM:n hallinnonala  
**11 kehittämisohjelmaa**  
**145,9 M€**

STM:n hallinnonala  
3 kehittämisohjelmaa  
13,7 M€

**Valtakunnallisia ja alueellisia toteuttajia eri puolilta Suomea:**  
tutkimuslaitoksia, oppilaitoksia, järjestöjä, säätiöitä, yhdistyksiä, yrityksiä, kulttuurilaitoksia..

Erillisistä yksiköistä suuriin kokonaisuuksiin, koordinoituihin ratkaisuihin kumppanuuksia, toimijaverkostoja ja moniammatillisuutta hyödyntäen

**Pilotteja, kansainvälistä yhteistyötä, uusia innovaatioita...**

**Lainsäädäntöä, kytkentää kansallisiin toimintapolitiikkoihin koko Suomessa, yliaalueellisuutta mallien kehittämisessä ja levittämisessä**

**Laajoja verkostoja, laajaa näkyvyyttä ja levitettävyyttä, laajoja vaikutuksia, tasapuolisempia kehittämismahdollisuuksia  
=> Tulosten tarkoitus hyödyttää kaikkia**

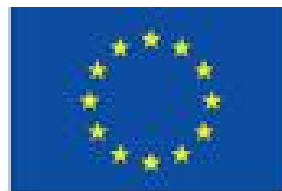
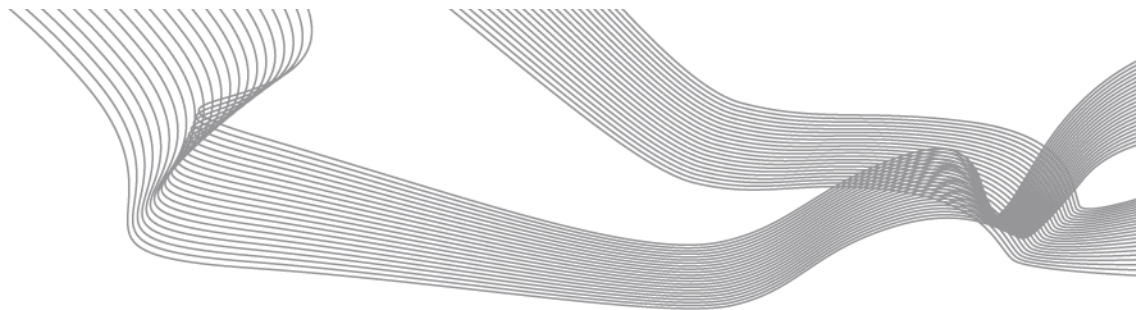
**Pysyvyyttä** rakenteiden kehittämisellä, aidolla yhteistyöllä, kytkennällä ministeriöiden ja toteuttavien organisaatioiden omaan toimintastrategiaan

**Tuotoksia:** Oppaita, käsikirjoja, nettityökirjoja, kirjoja, tutkimuksia, virtuaalisia oppimisympäristöjä, uusia museo- ja kirjastopalveluja, tunnuslukulaskureita, koulutusta ja konsultointia tasa-arvosta, työvälineitä työterveyshuollolle ja kunnille...

**Tietoa:** yrityspalvelujen toimivuudesta, uusien väestöryhmien terveydestä ja hyvinvoinnista, uusien palkkausjärjestelmien vaikutuksista, työuran ja perheen yhdistämisen hallintakeinoista, pitkäaikaistyöttömien työllistymisen esteistä, työllistävistä aloista...

**Uudistettu eri alojen ja tahojen** palveluprosesseja, toimintamalleja, palvelujen sisältöä, opetussuunnitelmia ja koulutusmalleja, opiskelutapoja...





**Euroopan unioni**  
**Euroopan sosiaalirahasto**

**Vipuvoimaa**  
**EU:lta**  
2007–2013